

---

**CENTRO PARA EL TRATAMIENTO DEL DOLOR**  
*THE CENTER FOR PAIN MEDICINE*  
**MASSACHUSETTS GENERAL HOSPITAL**

---

**TRATAMIENTO CON RADIOFRECUENCIA**

Información e indicaciones para el paciente

SPANISH / RADIOFREQUENCY TREATMENT / *Information and Instruction Sheet for Patients*

*¿Qué es el tratamiento con radiofrecuencia?* Para este tratamiento se utiliza un generador especializado que produce una corriente de radiofrecuencia. Esta corriente pasa a través de una aguja con lo que se logra calentar precisamente la punta de la aguja. Cuando la aguja ha calentado, el especialista la coloca cerca de las articulaciones facetarias. Así se logra calentar y destruir con precisión el tejido nervioso que rodea la articulación facetaria. Esto interrumpe las señales de dolor transmitidas de las articulaciones facetarias.

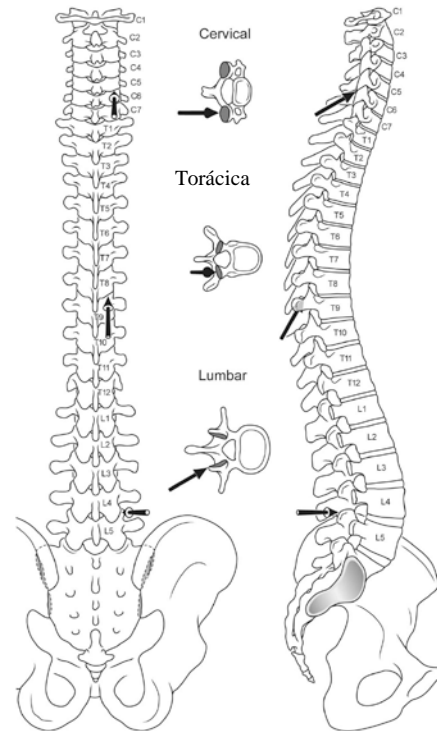
*¿Qué objetivo tiene hacer esas lesiones con radiofrecuencia?* Aliviarle de modo significativo y duradero el dolor para que pueda volver a realizar las actividades que acostumbra en su vida cotidiana. En algunos casos se puede continuar con fisioterapia. Si tiene éxito, los efectos del tratamiento con radiofrecuencia pueden durar entre 3 y 18 meses. Sin embargo, el alivio no es permanente debido a que los nervios pueden regenerarse.

*¿Tengo que limitar mis actividades o alterar mi alimentación después de la inyección?* No. A menos que su médico le indique lo contrario, inmediatamente después de la inyección puede reanudar sus actividades y su alimentación acostumbradas.

*¿Qué sucede antes del tratamiento?* Lo acompañarán a una sala para la intervención. Allí lo entrevistará una enfermera. El especialista en dolor encargado de aplicarle el tratamiento repasará su historial clínico, estudios por imagen ya realizados, su examen físico y sus medicinas actuales.

*Datos a verificar antes del procedimiento:*

- *¿Está tomando alguna medicina anticoagulante o para “arralar la sangre”?*  
Si está tomando alguna, como aspirina, *Coumadin*, *Lovenox*, o *Plavix*, tendrá que suspenderla algunos días antes de la inyección.
- *¿Está tomando algún antibiótico o recibió recientemente tratamiento para algún tipo de infección?*



- ¿Hay posibilidad de que esté embarazada?
- ¿Tiene alguien disponible para escoltarlo cuando le den el alta de la clínica?
- Si se le van a hacer lesiones cervicales con radiofrecuencia, por favor no tome ni coma nada durante las 6 horas anteriores a su intervención.

*¿Qué sucede durante la intervención?* El paciente permanece despierto durante toda la intervención. Se vigilan continuamente la tensión arterial, frecuencia cardiaca, y la respiración. El paciente se acuesta boca abajo sobre la mesa de intervención, se limpia el sitio de la inyección con un antiséptico. En esta intervención una aguja atraviesa la piel, el músculo y tejidos blandos, por lo tanto conlleva alguna molestia para el paciente. Se le inyectará un poco de anestésico para adormecerle el sitio donde esté sintiendo dolor. Luego el médico se orienta con imágenes radiográficas e introduce una aguja a través de la piel. Se le pedirá que le avise al médico cuando sienta un zumbido, hormigueo o sensación de presión en la espalda. Este estímulo eléctrico se hace antes de calentar la zona cerca de los nervios. Esta sensación es pasajera. Luego se calientan los tejidos que rodean la punta de la aguja durante 60 a 90 segundos a cada nivel. Esta intervención toma aproximadamente 45 minutos.

*¿Ocasiona algún efecto secundario el tratamiento con radiofrecuencia?*

- Puede que tenga un aumento temporal en el dolor similar a su dolor usual. Esto podría durarle de varios días hasta 2 semanas.
- Puede que durante varios días sienta un dolor leve al apenas tocarse en el sitio de la inyección. Una sensación similar a la de una quemadura solar. Puede que le alivie aplicarse hielo en el sitio durante plazos de hasta 15 minutos, de 3 a 4 veces al día.
- Puede que presente con sitios adormecidos alrededor del sitio de la inyección. Esto puede durarle varias semanas.
- Justo después de la inyección puede que sienta que el dolor le ha disminuido mucho o desaparecido. Puede que este alivio se deba al anestésico local y usualmente dura sólo algunas horas.

*¿Tengo alguna limitación después de este tratamiento? Sí. Acójase a estas limitaciones:*

- No conduzca vehículo durante el resto del día.
- No se bañe en tina de baño ni se remoje el cuerpo en agua durante las 24 horas siguientes a la intervención. Por ejemplo, no nade en piscina ni se siente en tina caliente (*hot tub*).
- Descanse 3 días antes de reanudar fisioterapia.

*¿Qué medicinas se usan en este tratamiento? Se usa una mezcla de varias medicinas que se dan por determinados motivos. Las de uso más común son:*

- Lidocaína o bupivacaína son los anestésicos de uso localizado que se aplican para adormecer el sitio de la inyección; el adormecimiento generalmente desaparece entre 2 y 6 horas después de la intervención.

*¿En qué casos debo llamar a mi médico? Llámenos de inmediato si presenta:*

- Enrojecimiento, hinchazón, hemorragia (sangramiento) o supuración del sitio.
- Fiebre de más de 100 grados Fahrenheit
- Nuevo dolor o empeoramiento del dolor en la espalda o la nuca.
- Nuevo adormecimiento o debilidad en los brazos o piernas.

- Nuevos problemas al orinar después de la inyección, cómo dificultad para orinar o falla repentina en control de la vejiga.
- Nuevos problemas en la producción de heces, como falla repentina en control de heces.
- Nuevo dolor de cabeza después de la intervención.

*¿Cómo localizo a un médico del Centro del dolor?*

Hay un médico de turno 24 horas al día, 7 días a la semana. Puede localizarlo así:

- DURANTE HORAS DE OFICINA (de lunes a viernes, 8:30am a 4:00pm): llame al (617) 726-8810 y deje un mensaje para el medico en la línea de la enfermera.
- HORARIO NOCTURNO Y FÍN DE SEMANA: llame al (617) 726-2000 y pídale a la operadora que le llame el medico de turno: “*doctor on call for the MGH Pain Service*”.
- SI POR ALGÚN MOTIVO NO PUEDE LOCALIZAR A UN MÉDICO DEL CENTRO y tiene alguno de los síntomas de la lista en esta hoja, acuda a la sala de emergencia más cercana a usted y enséñeles este documento.